

## Αγρομετεωρολογικό Δελτίο

### Αυγούστου 2018

Το Τμήμα Μετεωρολογίας, στην προσπάθεια του για αγρομετεωρολογική υποστήριξη της γεωργίας στον τόπο, θα εκδίδει εντός του πρώτου δεκαημέρου κάθε μήνα ειδικό αγρομετεωρολογικό δελτίο με βάση το σχετικό πρότυπο του Παγκόσμιου Μετεωρολογικού Οργανισμού.

Το δελτίο αποτελείται από τρία μέρη. Στο πρώτο μέρος θα παρουσιάζονται τα κλιματικά χαρακτηριστικά του μήνα, στο δεύτερο μέρος θα παρουσιάζεται η εποχική πρόγνωση του μήνα και στο τρίτο μέρος θα παρατίθενται σημαντικά προκαταρκτικά μετεωρολογικά στοιχεία προηγούμενων μηνών. Προκειμένου για τη κατανόηση των χρησιμοποιούμενων μετεωρολογικών όρων αναρτήθηκε στην ιστοσελίδα κατάλληλο γλωσσάρι μετεωρολογικών όρων.

Το εκδιδόμενο δελτίο θα αναρτάται στην ιστοσελίδα του Τμήματος και θα ανανεώνεται εντός του πρώτου δεκαημέρου κάθε μήνα, ενώ η προσπάθεια εμπλουτισμού του θα είναι συνεχής.

#### Κλιματολογικά στοιχεία Αυγούστου

Ο **Αύγουστος**, ο οποίος θα αναλυθεί κλιματικά πιο κάτω, είναι ο τρίτος και τελευταίος μήνας της θερμής και με ξηρικά χαρακτηριστικά περιόδου του έτους, του παραδοσιακού καλοκαιριού.

Ο **Αύγουστος** χαρακτηρίζεται από επεισόδια με καταιγιδόφορο δραστηριότητα τις απογευματινές ώρες στο εσωτερικό και στα ορεινά, λόγω κυρίως θερμικής αστάθειας των παρεδαφίων στρωμάτων της ατμόσφαιρας. Η έλευση βαροκλινικών συστημάτων στην περιοχή της Κύπρου είναι πολύ σπάνια. Κατά την περίοδο αυτή (Ιούλιου-Αύγουστου) καταγράφονται οι υψηλότερες μέγιστες θερμοκρασίες.

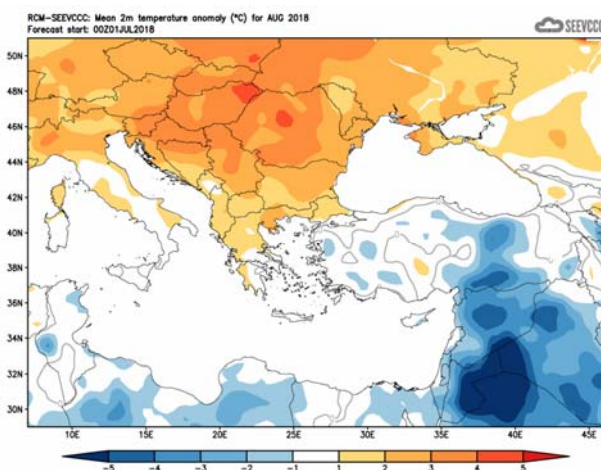
Προκειμένου να αποκτήσει μια πιο ολοκληρωμένη εικόνα για τα κλιματικά και κυρίως αγρομετεωρολογικά χαρακτηριστικά του **Αυγούστου** παρουσιάζονται στον πίνακα πιο κάτω στοιχεία των σταθμών Αθαλάσσιας, αερ. Λάρνακας και Πάφου, Άχνας, Πόλεως Χρυσοχόους και Προδρόμου, οι οποίοι έχουν επιλεγεί για τον σκοπό αυτό ως αντιπροσωπευτικοί μετεωρολογικοί σταθμοί.

### ΚΛΙΜΑΤΟΛΟΓΙΚΑ ΔΕΔΟΜΕΝΑ 1981-2010 για το μήνα Αύγουστο

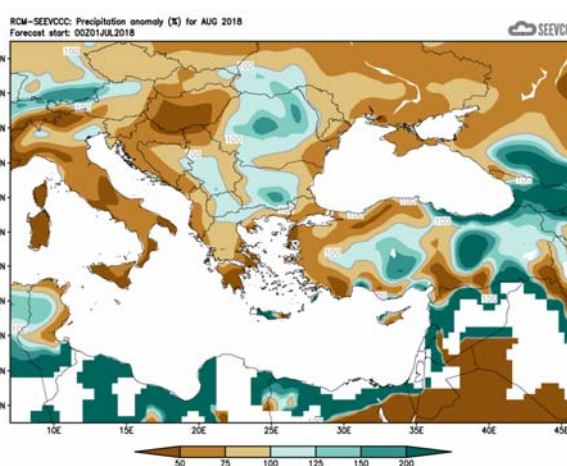
Αρ. Στ.	Όνομασία Σταθμού	Μέση Ημερήσια Μέγιστη Θερμοκρ. (°C)	Μέση Ημερήσια Ελάχιστη Θερμοκρ. (°C)	Μέση Σχετική Υγρασία (%), 08:00 Τοπικός Επίσημος Χρόνος	Μέσος Αρ. Ημερών με Παγετό Εδάφους	Μέση Ημερήσια Ηλιοφάνεια (hrs and tenths)	Μέση Ημερήσια Εξάτμιση (mm)	Μέση Ημερήσια Εξατμισο-διαπνοή Penman-Monteith (1991 -2005) (mm)	Μηνιαία Αθροιστική Βροχόπτωση (mm)
41	ΠΟΛΙΣ ΧΡΥΣΟΧΟΥΣ	33.3	21.5	56	0.0	12.1	7.8	5.5	0.0
82	ΠΑΦΟΣ (ΑΕΡΟΔΡ.)	30.5	21.1	70	0.0	11.6	7.0	5.2	0.0
225	ΠΡΟΔΡΟΜΟΣ (ΔΑΣ.ΚΟΛΛ.)	28.0	18.1	35	0.0	10.1	6.7	4.7	12.0
666	ΑΘΑΛΑΣΣΑ (ΡΑΔΙΟΒΟΛΙΣΗ)	36.9	21.9	56	0.0	11.7	10.5	6.7	1.8
731	ΛΑΡΝΑΚΑ (ΑΕΡΟΔΡ.)	32.9	22.3	64	0.0	11.9	8.9	6.3	0.3
800	ΑΧΝΑ (ΔΑΣΑΚΙ)	33.5	22.0	62	0.0	11.6	7.9	5.4	0.1

#### Εποχική πρόγνωση για τον Αύγουστο

Ο **Αύγουστος** αναμένεται ότι θα έχει κανονικές θερμοκρασίες εκτός από τα νοτιοανατολικά παράλια που θα είναι κατά τι κάτω του κανονικού (κατά 1 με 2°C) για την εποχή. Παρόμοια κατάσταση φαίνεται ότι θα επικρατεί και στη Μικρά Ασία, ενώ στη Μέση Ανατολή οι αναμενόμενες θερμοκρασίες θα είναι αρκετά πιο κάτω από τις κανονικές. Σε σχέση με το αναμενόμενο ύψος βροχής αναμένεται ότι στο εσωτερικό θα κυμανθεί στα κανονικά επίπεδα, ενώ στα βόρεια και δυτικά θα κυμανθεί σε επίπεδα πάνω από τα κανονικά για την εποχή και στα νότια και ανατολικά κάτω από τα κανονικά.



Απόκλιση μέσης μηνιαίας θερμοκρασίας (°C) από την κανονική για το μήνα Αύγουστο



Ποσοστό μέσης μηνιαίας βροχόπτωσης (%) σε σχέση με την κανονική για το μήνα Αύγουστο

## Προκαταρκτικά μετεωρολογικά στοιχεία Ιουλίου

Από τα αρχικά δεδομένα, όπως αυτά καταγράφηκαν από το Τμήμα Μετεωρολογίας και τα οποία παρουσιάζονται στον πιο κάτω πίνακα για τους επιλεγμένους σταθμούς αναφοράς,

ΠΡΟΚΑΤΑΡΚΤΙΚΑ ΔΕΔΟΜΕΝΑ Ιουλίου 2018 ΓΙΑ ΑΝΤΙΠΡΟΣΩΠΕΥΤΙΚΕΣ ΠΕΡΙΟΧΕΣ																
Αρ. Στ.	Ονομασία Σταθμού	Μέση Ημερήσια Μέγιστη Θερμοκρ. (°C)	Κανονική Τιμή (1981-2010)	Διαφορά από την Κανονική Τιμή	Ψηλότερη Ημερήσια Μέγιστη Θερμοκρ. (°C)	Χαμηλότερη Ημερήσια Μέγιστη Θερμοκρ. (°C)	Μέση Ημερήσια Ελάχιστη Θερμοκρ. (°C)	Κανονική Τιμή (1981-2010)	Διαφορά από την Κανονική Τιμή	Χαμηλότερη Ημερήσια Ελάχιστη Θερμοκρ. (°C)	Ψηλότερη Ημερήσια Ελάχιστη Θερμοκρ. (°C)	Μηνιαία Αθροιστική Βροχόπτ. (mm)	Κανονική Τιμή (1981-2010)	Διαφορά από την Κανονική Τιμή	Μέση Σχετική Υγρασία (%), 08.00 Τοπικός Επίσημος Χρόνος	Μέσος Αρ. Ημερών με Παγετό Εδάφους
		41	ΠΟΛΙΣ ΧΡΥΣΟΧΟΥΣ	34.0	33.4	0.6	38.4	28.9	22.8	21.1	1.7	19.2	27.0	0.0	0.1	-0.1
82*	ΠΑΦΟΣ (ΑΕΡΟΔΡ.)	31.3	29.9	1.4	33.5	29.4	22.0	20.6	1.4	19.4	24.6	0.0	0.2	-0.2	72	0
225	ΠΡΟΔΡΟΜΟΣ (ΔΑΣ.ΚΟΛΛ.)	29.3	27.9	1.4	33.7	21.1	17.1	18.2	-1.1	11.3	20.4	0.0	16.4	-16.4	37	0
666*	ΑΘΑΛΑΣΣΑ (ΡΑΔΙΟΒΟΛΙΣΗ)	38.4	37.1	1.3	41.7	34.0	23.0	22.1	0.9	19.3	27.3	6.7	4.2	2.5	46	0
731	ΛΑΡΝΑΚΑ (ΑΕΡΟΔΡ.)	33.2	32.5	0.7	37.8	29.7	23.1	22.0	1.1	20.7	27.3	0.6	0.5	0.1	63	0
800**	ΑΧΝΑ (ΔΑΣΑΚΙ)	33.1	33.2	-0.1	38.5	30.2	22.0	21.8	0.2	18.0	26.5	0.0	0.1	-0.1	49	0

\* Οι Κανονικές Τιμές Πάφου και Αθαλάσσης καλύπτουν την περίοδο 1983-2010  
 \*\* Οι Κανονικές Τιμές Θερμοκρασίας της Άχνας καλύπτουν την περίοδο 1981-2007

= ΤΙΜΕΣ ΑΠΟ ΑΥΤΟΜΑΤΟ ΜΕΤΕΩΡΟΛΟΓΙΚΟ ΣΤΑΘΜΟ

φαίνεται ότι τον **Ιούλιο** η καταγραφείσα μέγιστη αλλά και ελάχιστη θερμοκρασία ήταν πάνω από τα κανονικά για την εποχή επίπεδα. Η καταγραφείσα μέγιστη και ελάχιστη ήταν κατά περίπου 0.5-1.5°C πάνω από την κανονική στις πλείστες περιοχές. Καταγράφηκαν φυσικά ακραίες μέγιστες θερμοκρασίες με θετικές αποκλίσεις πέραν των 4 °C από την κανονική, όπως στον Πρόδρομο όπου η ακραία μέγιστη (33.7°C) ήταν κατά 5.8°C πάνω από την κανονική και στους σταθμούς της Λάρνακας και της Άχνας, όπου οι μέγιστές (37.8°C Λάρνακα και 38.5°C Άχνα) ήταν κατά 5.3°C πάνω από τις κανονικές.

Καταγράφηκαν επίσης και υψηλότερα ελάχιστα (υψηλότερα πέραν των τουλάχιστον 4°C από την κανονική για κάθε σταθμό), όπως στο σταθμό της Πόλης Χρυσοχούς όπου η ελάχιστη (27°C) ήταν κατά 5.9°C πάνω από την κανονική και στο σταθμό της Λάρνακας, όπου η ελάχιστη (27.3°C) ήταν κατά 5.3°C πάνω από την κανονική.

Αξίζει να αναφερθεί ότι κατά τη διάρκεια του μήνα Ιουλίου εκδόθηκαν 13 προειδοποιήσεις για εξαιρετικά ψηλές θερμοκρασίες τύπου ΕΜΜΑ, με επίπεδο επικινδυνότητας κίτρινο, οι οποίες αναφέρονταν όχι μόνο για μέγιστες θερμοκρασίες, αλλά και για ελάχιστες.

Στις 16, 20 και 26 Ιουλίου καταγράφηκαν λίγες τοπικές βροχές, οι οποίες είχαν ως αποτέλεσμα να καλυφτεί κατά 29% του κανονικού του μήνα.

Η μέση σχετική υγρασία το πρωί κυμάνθηκε μεταξύ 37-72%.

## Στοιχεία Εξάτμισης και Ηλιοφάνειας Ιουνίου

Επίσης για σκοπούς καλύτερου προγραμματισμού των υφιστάμενων καλλιεργειών παρατίθεται πίνακας με τα δεδομένα εξάτμισης και ηλιοφάνειας για επιλεγμένους και πάλι μετεωρολογικούς σταθμούς τα οποία αντιστοιχούν στο μήνα **Ιούνιο**.

ΔΕΔΟΜΕΝΑ ΕΞΑΤΜΙΣΗΣ ΚΑΙ ΗΛΙΟΦΑΝΕΙΑΣ ΙΟΥΝΙΟΥ 2018 ΓΙΑ ΑΝΤΙΠΡΟΣΩΠΕΥΤΙΚΕΣ ΠΕΡΙΟΧΕΣ									
Αρ. Στ.	Ονομασία Σταθμού	Μέση Ημερήσια Εξάτμιση (mm)	Κανονική Τιμή (1981-2010)	Διαφορά από την Κανονική Τιμή	Αρ. Στ.	Ονομασία Σταθμού	Μέση Ημερήσια Ηλιοφάνεια (hrs and tenths)	Κανονική Τιμή (1981-2010)	Διαφορά από την Κανονική Τιμή
63 <sup>^</sup>	ΕΥΡΕΤΟΥ (ΥΔΑΤΟΦΡΑΚΤΗΣ)	6.2	8.2	-2.0	82 *	ΠΑΦΟΣ (ΑΕΡΟΔΡ.)	10.8	12.7	-1.9
82 *	ΠΑΦΟΣ (ΑΕΡΟΔΡ.)	8.7	7.3	1.4	666**	ΑΘΑΛΑΣΣΑ (ΡΑΔΙΟΒΟΛΙΣΗ)	11.2	12.3	-1.1
310	ΠΛΑΤΑΝΙΑ (Δ.Σ.)	3.9	5.2	-1.3	731	ΛΑΡΝΑΚΑ (ΑΕΡΟΔΡ.)	11.6	12.6	-1.0
666**	ΑΘΑΛΑΣΣΑ (ΡΑΔΙΟΒΟΛΙΣΗ)	8.3	11.3	-3.0	845 <sup>^</sup>	ΦΡΕΝΑΡΟΣ (ΥΔΑΤΟΔΕΞΑΜΕΝΗ)	9.3	9.8	-0.5
731	ΛΑΡΝΑΚΑ (ΑΕΡΟΔΡ.)	7.4	9.1	-1.7					
845 <sup>^</sup>	ΦΡΕΝΑΡΟΣ (ΥΔΑΤΟΔΕΞΑΜΕΝΗ)	9.3	9.8	-0.5					

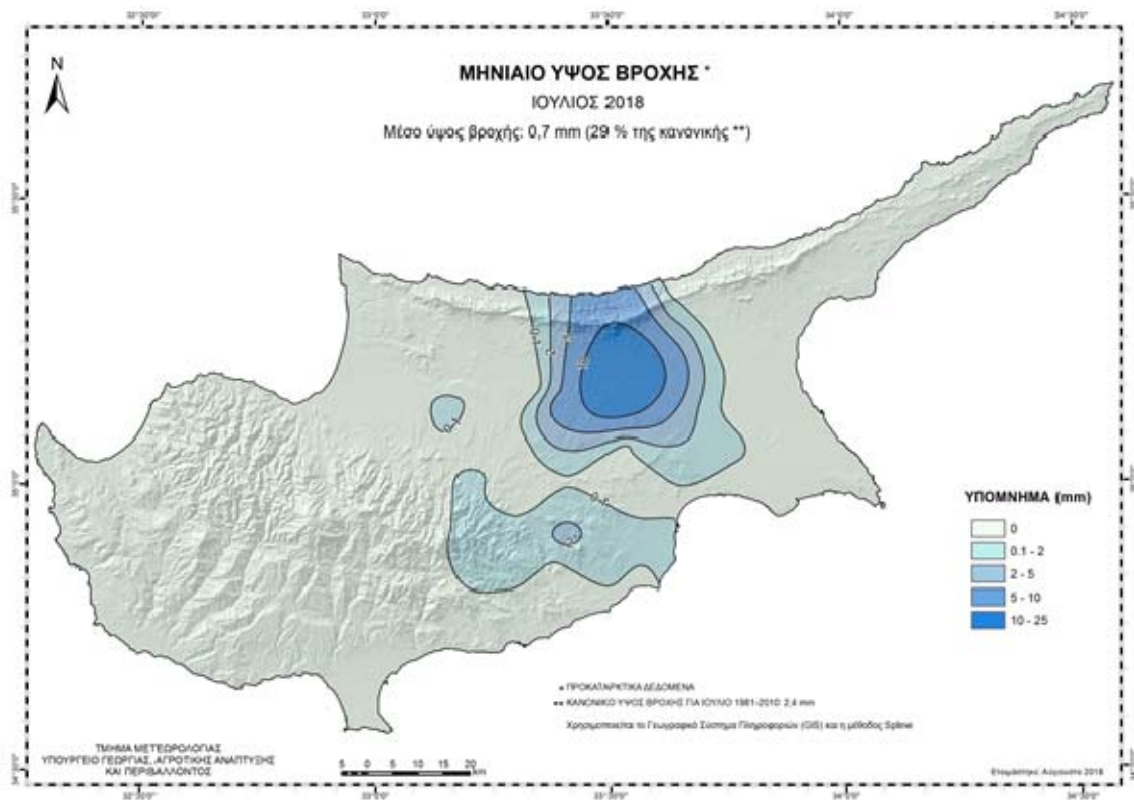
\* Οι Κανονικές Τιμές εξάτμισης και ηλιοφάνειας της Πάφου καλύπτουν τις περιόδους 1984-2010 και 1991-2010 αντίστοιχα

\*\* Οι Κανονικές Τιμές εξάτμισης και ηλιοφάνειας της Αθαλάσσης καλύπτουν τις περιόδους 1997-2010 και 1984-2010 αντίστοιχα

<sup>^</sup> Οι Κανονικές Τιμές εξάτμισης της Ευρέτου και του Φρενάρου καλύπτουν τις περιόδους 1987-2010 και 2005-2010 αντίστοιχα

Τιμή από τον ακτινομετρικό σταθμό Αθαλάσσης

Για σκοπούς καλύτερης εποπτείας της κατανομής της βροχής παρουσιάζεται πιο κάτω χάρτης της Κύπρου με τη γεωγραφική κατανομή της προκαταρκτικής αθροιστικής βροχής για το μήνα **Ιούλιο**.



καθώς και χάρτης με την γεωγραφική κατανομή του κλιματικού (κανονικού) ύψους βροχής για τον **Ιούλιο** την κλιματική περίοδο 1981-2010.

